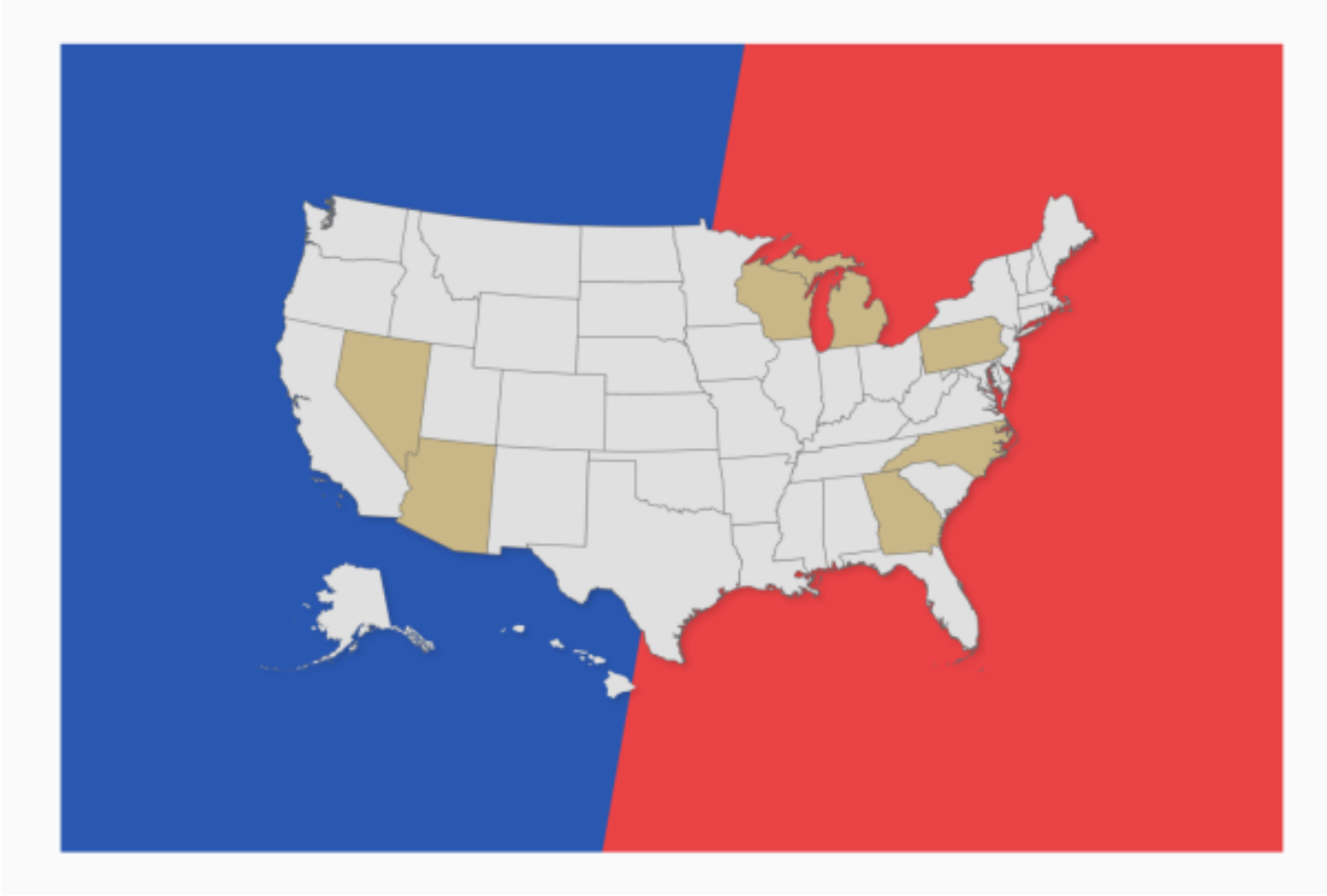


## 2024美國大選，一文了解七個決定大選結局的搖擺州

搖擺州的選舉人票，終將決定白宮主人，而這些選擇，也在反應着美國整體的社會變化。

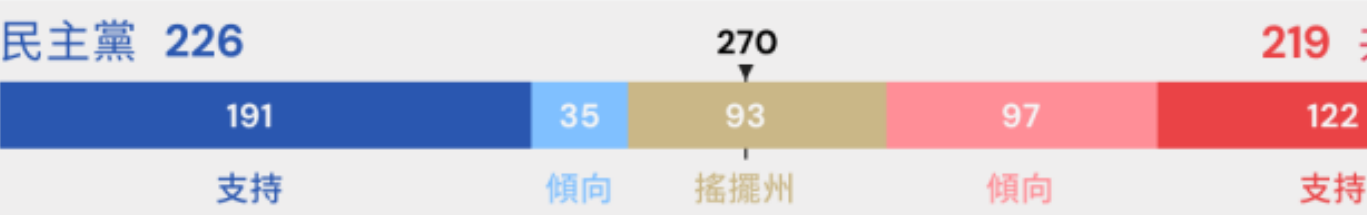


大選年，真實的美國是什麼樣的？那些將決定選戰結果的搖擺州，到底在面臨怎樣的現實挑戰？而在美國的華人社群，又在怎樣關心和參與著這個國家的政治生活？端傳媒推出了免費的2024美國大選新聞信，每週一、週四，無論你身在何處，都可以立即獲得來自美國選舉現場的一手資訊和紀錄。請[點擊](#)訂閱。

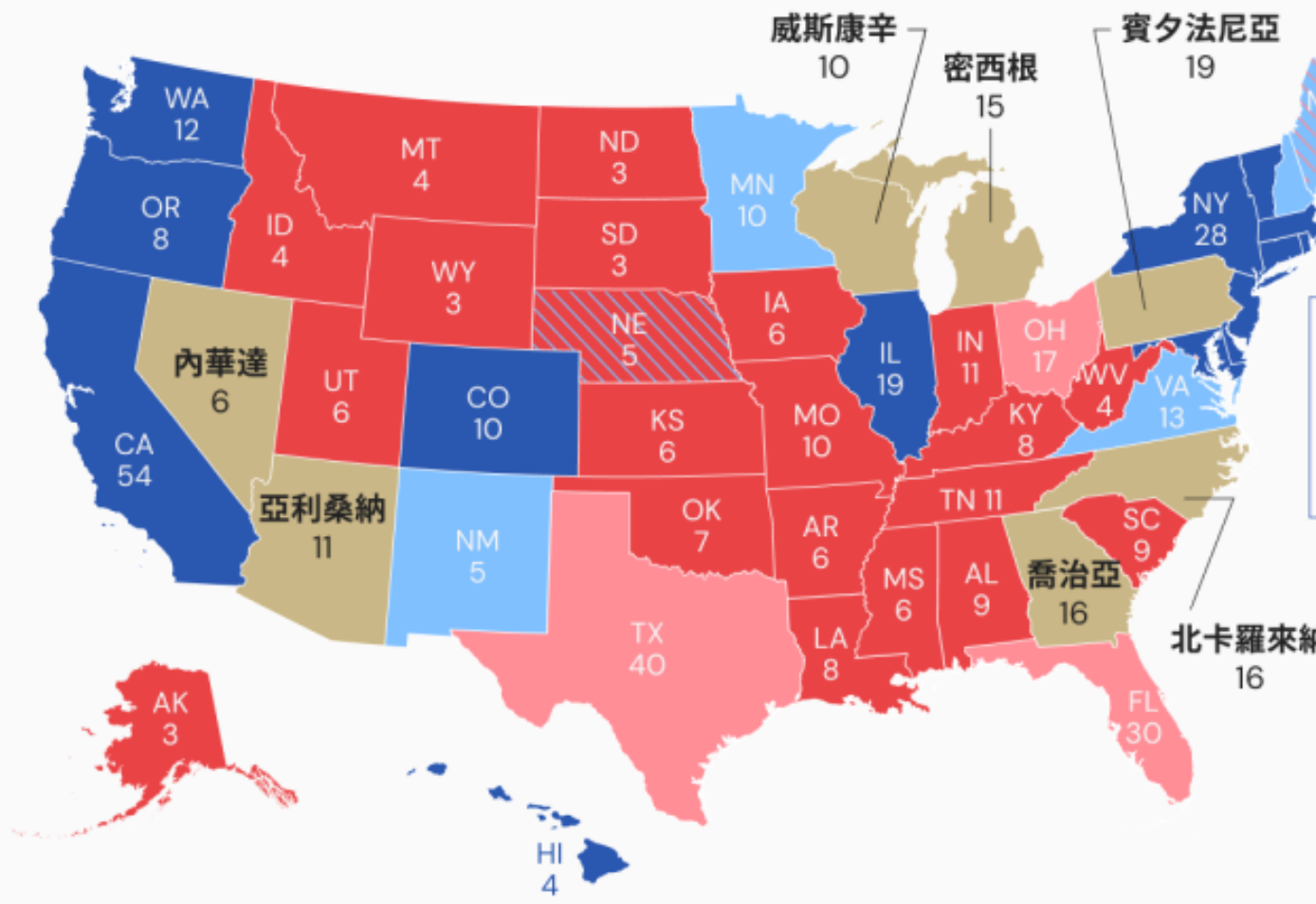
要理解美國大選的動態，必須從政治地理的角度入手。美國幅員遼闊，每個州的政治歷史和經濟結構都在影響選民的偏好。美國的選舉人制度，又使區域性政治差異變得至關重要，因為美國總統大選並不通過普選票（popular votes）決定勝負，而是根據每個州的選舉人票（electoral votes）計算。2016年大選中，希拉里·克林頓在全國普選票中勝出，但特朗普在關鍵搖擺州贏得了選舉人票，從而當選總統。

美國的政治版圖可以大致分為民主黨主導的藍州、共和黨主導的紅州和搖擺州。例如，東海岸的加州和東北部的紐約、馬薩諸塞等傳統上是必入民主黨口袋的藍州，而紅州包括被稱為「大天空」（Big Sky）的農業州如蒙大拿州和南部的「聖經帶」（Bible Belt）這些歷來堅定支持共和黨的地區。當然，這些「固定」顏色的州內部，也存在「色調深淺」差異。

# 決定 2024 美國大選的七個搖擺州



美國總統候選人需要贏得選舉人票中的大多數，也就是 270 張或以上，才能當選總統。



註：緬因州、內布拉斯加州採眾議員選區方式，與其他州「勝者全得」的模式不同。

資料來源：端傳媒綜合整理



真正決定大選結果的，是那些「紫色」的搖擺州。今年選戰中，賓夕法尼亞、威斯康辛和密歇根這些曾經的藍色民主黨票倉，正在慢慢轉紅。而北卡羅來納州這樣的原本紅州，則由於高學歷人口的移入，可能轉藍。紫色州的搖擺反映的不僅是變化中的選民構成，也是今日美國經濟結構和文化影響在地理上的分布。

搖擺州的選舉人票，終將決定白宮主人是誰。因此，總統候選人會把大多數競選資源和精力集中在這少數幾個搖擺州。本文帶你一覽在2024美國大選中，極為重要的7個關鍵搖擺州。



誰是來自美國鄉村的「絕望者」？

延伸閱讀



誰是亞裔美國人？

延伸閱讀



新分離主義在美國：政治極化的聯邦制度，會在接下來走向分裂嗎？

[延伸閱讀](#)



[賀錦麗與特朗普，誰能爭取到搖擺選民？專訪歷史學家 Tim Shenk](#)

[延伸閱讀](#)

## 「鐵鏽帶」 Rust Belt：賓夕法尼亞州、密歇根州、威斯康辛州

美國的中西部包括12個州，它們又被分為大平原區和五大湖區。大平原區除明尼蘇達州外，都是穩定的紅州。五大湖區則比較複雜，包含偏藍的伊利諾伊、偏紅的印第安納、以及曾經是搖擺州但現在偏紅的俄亥俄。密歇根、威斯康辛和賓夕法尼亞則是這次選舉中的關鍵搖擺州。三個搖擺州總共擁有44張選舉人票，在大選中分量很重。

1990年代以來，這三個州曾是民主黨總統候選人的穩定支持者，也是民主黨「藍牆」的重要組成，但在最近幾個選舉週期中紛紛成為搖擺州。2016年特朗普以極其微弱的優勢將這三個州全部「翻紅」，而2020年拜登又以微弱優勢將它們「翻藍」。

這三個州都曾是美國的製造業中心。隨着貿易全球化，這些州的製造業逐漸衰退，許多工人失業，成為著名的「鏽帶」。因此，在這三個州，選民對經濟政策的高敏感度、候選人的製造業、貿易與就業政策往往成為選舉決定性因素。

從人口結構上來說，這三個州的白人比例明顯高於全國平均水平。在這裡的工業城鎮和農村地區，白人選民占主導地位；而在底特律、費城和密爾沃基這樣的大城市，則有更多少數族裔居住。這種種族、階級的地理區隔深刻影響了這三個州的投票狀況：大城市往往是民主黨的票倉，而農村則穩定支持共和黨，大城市郊區和工業地區則呈現不穩定的特徵——受教育程度更高的富裕中產郊區逐漸轉向民主黨，而未受過大學教育的白人藍領郊區則傾向共和黨。

因此，大城市少數族裔居民、城市郊區居民、工業城鎮白人藍領和農村白人選民是這三個州非常重要的投票集團（voting blocs）。兩黨的策略都可以概括為：爭取郊區居民、白人藍領這兩個搖擺群體的同時，鼓勵各自的基本盤——大城市居民或農村選民——出門投票。

值得一提的是，這三個州的州長都是民主黨籍，都有超過50%的高支持率。這些州長推行的政策與民主黨在聯邦層面推行的政策高度一致，這也有助於民主黨在這裡穩定基礎。



2024年10月9日，賓夕法尼亞州，共和黨總統候選人特朗普普的支持者參加斯克蘭頓舉行的競選活動。攝：Brendan McDermid/Reuters/達志影像

**賓夕法尼亞州（19張選舉人票）**

賓夕法尼亞州擁有最多的選舉人票最多，因此成為兩黨投入時間、金錢、精力[最多的地區](#)。嚴格來說，賓夕法尼亞只有西部地區屬於傳統意義上的美國中西部，而東部的費城及其郊縣通常被視為東北地區。

本次大選，賓州最受關注的戰場是拉克瓦納縣（Lackawanna County）和伊利縣（Erie County）。這兩個縣的中心城鎮斯克蘭頓（Scranton）和伊利是典型的鏽帶工業城市，前者更是拜登總統的家鄉。傳統上兩縣都是民主黨的票倉，但近年來民主黨的領先優勢正在縮小，伊利縣2016年甚至被翻紅，2020年拜登也僅以微弱優勢獲勝。同時，2020年拜登在富裕的費城郊區各縣取得了巨大優勢，直接決定了民主黨在賓州的勝利，因此這次費城投誰的懸念不高，而這些鏽帶縣鎮才是雙方較量的重要戰場。

賓州選民不但關心全美選民聚焦的經濟、移民、墮胎等議題，也有自己特別關注的議題，如能源轉型、製造業轉型、犯罪問題等。

能源轉型的聚焦點在於水力壓裂（fracking），也就是頁岩氣管制問題。自2008年的「頁岩革命」後，美國成為世界領先石油生產國。水力壓裂大大提升了油氣產量，降低原油製品成本，但也會造成嚴重水污染，並釋放大量甲烷，與溫室氣體減排目標相悖。民主黨主導的幾個州已禁止或暫停水力壓裂技術，然而賓州的能源行業佔經濟與就業的比重很高，禁止水力壓裂可能會損害選情。共和黨傳統上就更為支持油氣行業，特朗普在8月的共和黨全國代表大會上承諾要「打洞，寶貝，打洞」（指開掘石油鑽井）；賀錦麗在此後的CNN訪談中也收回了過去支持水力壓裂禁令的立場。不過，根據[一份8月的民意調查](#)，賓州78%的選民支持增加使用清潔能源，相信能源轉型能推動賓州經濟增長。

轉型難題也出現在製造業。不久前兩黨候選人紛紛發聲反對新日鐵收購總部位於匹茲堡的美鋼，雙方都認為收購將會破壞賓州工人與中產階級的利益。



[日企收購美國鋼鐵爭議，中產利益與地緣政治爭奪「國家安全」定義 | Whatsnew](#)

[延伸閱讀](#)



另一個在賓州受到特別關注的問題是大城市的犯罪率，這與費城近年來嚴重的犯罪率和槍支暴力問題不無關係。根據[5月初的一份民調](#)，多數賓州選民，甚至許多深藍選區的選民，都相信特朗普在這方面會做得更好。

#### 密歇根州（15張選舉人票）

密歇根州有數個值得觀察且極具代表性的戰場縣：馬科姆縣（Macomb County）和奧克蘭縣（Oakland County）位置毗鄰，分別領有密歇根州最大城市底特律的部分都會區和北部郊區，但近年來的總統選舉結果卻完全不同，可以視為兩黨選民群體變化的極佳範例。

馬科姆縣的居民以白人藍領階級為主，自1990年代起四次投民主黨，四次投共和黨，但2016年後，川普連續兩次贏得該縣，選票與民主黨更拉開了一定差距。奧克蘭縣曾是共和黨在密歇根州的堡壘，但隨着大量高學歷、高收入的中產階級以及少數族裔和移民社群遷入，該縣自1996年起「翻藍」，且民主黨的優勢持續擴大。

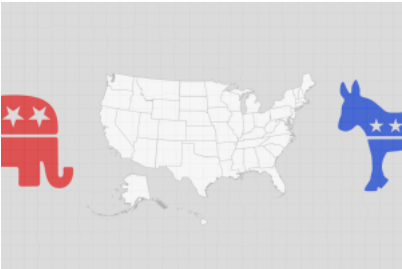
傑納西縣（Genesee County）與薩吉諾縣（Saginaw County）毗鄰，分別領有汽車重鎮弗林特（Flint）與薩吉諾，過去都曾是民主黨的堡壘，但近年來共和黨正在快速縮小差距，並曾在2016年將薩吉諾縣翻紅。

肯特縣（Kent County）領有密歇根州第二大城市大急流城，和整個西密歇根一樣，傳統上都是非常保守的共和黨大本營，但在2020年意外「翻藍」。

密歇根州內最受關注的議題始終圍繞該州的經濟命脈——汽車製造業。民主黨在汽車工會擁有大量支持者。拜登去年還曾加入底特律郊外韋恩（Wayne）的美國汽車工人聯合會（UAW）罷工，並自稱「美國歷史上最支持工會的總統」。賀錦麗替換拜登後，在該州工會成員中依然有63%的高支持率。

但另一方面，民主黨對電動車轉型的扶持政策也讓這個州的傳統汽車製造業感到非常焦慮。一些鼓勵外資在該州建立電動車產業鏈的政策引起了本地一些民衆的抵制。特朗普找出賀錦麗2019年在民主黨初選中支持逐步淘汰汽油車的言論，稱民主黨會完全禁止傳統汽車。賀錦麗則不得不像在賓州處理水力壓裂問題時一樣，公開放棄自己過去的立場。

此外，底特律都會區是阿拉伯裔美國人最集中的地區，共有約20到40萬阿裔美國人居住在迪爾伯恩（Dearborn）等大底特律地區城鎮，因此中東議題也在密歇根州的大選中具有一定重要性。據民調[統計](#)，由於對拜登政府處理中東危機的方式不滿，賀錦麗在阿裔選民中的支持率比2020年的拜登低了18%。阿裔美國人政治行動委員會（Arab American PAC）則決定不為任何候選人背書。



加沙停火動員，真的動到拜登的票倉了嗎？ | 數說 2024 美國大選

#### 延伸閱讀

#### 威斯康辛州（10張選舉人票）

威斯康辛州同樣有幾個非常值得關注的戰場縣。索克縣（Sauk County）是州府麥迪遜（Madison）大都會區的一部分，自1992年以來都是民主黨大幅獲勝，但在2016年被特朗普翻紅，2020年又被拜登以微弱優勢翻回藍，因此具有指標性觀察價值。

威斯康辛州的其他幾個重點縣都位於州內最大城市密爾沃基的郊區。拉辛縣（Racine County）和基諾沙縣（Kenosha County）都是密爾沃基南部的衛星工業地帶，屬於典型的鏽帶城鎮。基諾沙縣長期以來都是民主黨的堡壘，但2016和2020年特朗普都在此取勝。拉辛縣則是自1992年起每八年換一次色，與聯邦政黨輪替的節奏高度同頻，唯獨在2020年沒有跟着「翻藍」，而是繼續投了特朗普。

而在密爾沃基北郊，沃科夏（Waukesha County）、奧佐基（Ozaukee County）和華盛頓縣（Washington County）常被統稱為「WOW縣」。共和黨在這三個縣的領先優勢通常都會超過30%，故也被稱作共和黨在威斯康辛州的「紅牆」。但是近年來，隨着受過高等教育的中產階級逐漸流入沃科夏與奧佐基縣，WOW縣的紅牆出現了鬆動的趨勢，尤其2020年總統大選共和黨在奧佐基縣的領先優勢已縮小到12%。



美國大選現場：在威州最「種族主義」的小鎮，看美國政治的分裂

#### 延伸閱讀

威斯康辛州的白人比例達到79%，顯著高於賓州（73%）和密歇根州（74%），因而藍領階級白人是兩黨最需要爭取的關鍵投票集團。和其他鏽帶州一樣，工會的力量在威斯康辛州非常強大，總體上仍然傾向民主黨。儘管全國層面的卡車司機工會主席多年來首次不支持任何一位候選人，但在威斯康辛州和密歇根州，卡車司機工會主席都依然表態支持賀錦麗。但也正是因為威州工會力量強大，近年來開始受到掣肘。例如，該州在2015年通過了限制工會權力的《工作權法》（Right-to-work Law），是唯一一個實行該法的美國傳統藍州。

威州選民關心的議題很大程度上與全國性的關鍵議題一致，而和另外兩個中西部搖擺州一樣，製造業轉型、外資設廠等問題在威斯康辛也受到格外關注。



2024年10月12日，北卡羅來納州羅利，民主黨總統候選人賀錦麗參觀餐廳並一起打包尿布和日用品，了解他們對颶風海倫的救援工作。攝：Steve Helber/AP/達志影像

## 「太陽帶」 Sun Belt：北卡羅來納州、喬治亞州

位於美國南部與西南部的太陽帶（Sun Belt）向來是兵家必爭之地。1960年代以來，氣候溫暖、陽光明媚的太陽帶吸引了大量居民，嬰兒潮（Baby Boomer）一代激增，更多製造業和工業企業進入南方。人口的增長也使得佛羅里達州、北卡羅來納州等地在選舉人團中增加票數。移民遷入和南方工業發展也成為總統候選人爭取這些搖擺州的主要議題。

2020年的總統大選中，南方搖擺州北卡羅來納州和喬治亞州兩黨差距非常小。特朗普在北卡以1.3%的選票險勝拜登，獲得15張選舉人團票。而在喬治亞州則在上一屆變藍，拜登以0.23%的微弱優勢拿下16張選舉人票，實在是旗鼓相當。

### 北卡羅來納州（16張選舉人票）

北卡曾經是共和黨的大票倉，但是近年來大量外來人口的涌入增強了選舉的不確定性。

北卡羅來納州人口移入主要集中在三角研究區（Research Triangle）。依託於北卡羅來納州立大學、杜克大學和北卡羅來納大學教堂山分校，這個州約有4000家科技公司和600家生命科學公司駐紮，是經濟[增長最快的地區之一](#)，在拜登擔任總統的4年內人口增長了5.6%。

高校和科技公司入駐提供衆多崗位給教育水平較高的人，他們一向支持民主黨。三角區的凱利鎮（Cary）在維克縣（Wake County），被[戲稱為](#)「北方佬南遷收容區」（Containment Area for Relocated Yankees）。

大量外州人群移入也導致移民數量增多。自2022年到2023年，北卡的[亞裔數量增加5.3%](#)，拉丁裔等其他多種族人群也增長3.9%。而其他城市如格林斯伯勒（Greensboro）有[41%的非裔人口](#)，夏洛特市（Charlotte）城市化進程快速，也是整體傾向投給民主黨。

不過這次颶風海倫妮（Helene）為北卡競選增加變數。選民投票率和投票偏好都[受到自然災害的影響](#)，據上一屆選舉來看，特朗普在北卡西部的受災地區有選票優勢。北卡受颶風影響的郡縣裏，特朗普在2020年贏下26個郡的投票，拜登只有3個。不過一片紅色的北卡災區鄉村地帶中有一個支持拜登的城市阿什維爾（Asheville），它所在的班康縣（Buncombe County）在20年為拜登帶來九萬六千多張選票，比特朗普領先21%，兩人在災區的總選票情況其實沒有相差太多。正是因為差距不大，共和黨人在降雨侵襲、道路封鎖之際還是儘快讓選民完成註冊並參與投票，也試圖延長投票截止日期。

賀錦麗和特朗普都前往災區視察，兩人的競選團隊也在災後重建工作上大做文章。拜登賀錦麗團隊表示全力支持災區重建，賀錦麗本人已經兩次前往災區，並在北卡首府羅利市（Raleigh）幫忙包裝紙尿褲等物資。特朗普也訪問了北卡的費特耶維爾市（Fayetteville）。與此同時，他宣稱白宮故意不為共和黨人提供救助，還說聯邦緊急事務管理局（Federal Emergency Management Agency）因為在非法移民的問題上開銷過大，資金短缺。賀錦麗團隊對以上兩點失實指控都做出反駁。

給颶風災情和膠着大選中帶來插曲的是北卡新一屆州長候選人，來自共和黨的馬克·羅賓遜（Mark Robinson）。他對性別和性取向問題一向保守並且極具煽動性，共和黨內早有人擔心他因為這些激烈言辭，不敵溫和的民主黨候選人、現任北卡總檢察長喬什·斯坦（Josh Stein），甚至可能把特朗普在北卡的選

情拖下水。畢竟特朗普曾大肆誇讚這位北卡首個非裔副州長。

九月底，[CNN調查顯示](#)，羅賓遜十多年前在色情網站Nude Africa的評論區稱自己是「黑納粹」，還支持恢復奴隸制。身為保守人士的他近期發表的都是反跨性別言論，但是網站顯示他很喜歡看跨性別色情作品。這些早年的評論去留言與他曾經反墮胎、反跨性別的公開表態形成鮮明對比。

正是因為極具反差的言論，羅賓遜在民調中進一步落後。儘管自2008年奧巴馬贏下北卡以來，民主黨總統候選人再也沒有拿下這個搖擺州，但是現在賀錦麗在北卡的民調優於拜登，共和黨的選情優勢並不明顯。羅賓遜的大尺度評論曝光後，曾把他比作馬丁·路德·金的特朗普到訪北卡時，避開提及這位州長候選人的名字。

喬治亞州（16張選舉人票）

喬治亞州也有大量人口移入。可口可樂、德爾塔航空和保時捷的北美總部都設在亞特蘭大，以喬治亞理工學院為代表的高等教育行業也發展迅速。自2010年，亞特蘭大及周邊地區科技行業工作崗位增長比全美多20%。這些外州人讓喬治亞這個傳統紅州在政治光譜上逐漸傾斜。

喬治亞州[非裔群體佔32.5%](#)，在過去30年裏數量翻番。亞特蘭大更是被福布斯[評為](#)全美最適合非裔賺錢的城市。非裔是喬治亞州選民的重要力量。移民群體和少數族裔自然更被民主黨的政策吸引，也為上次大選拜登勝利貢獻頗多。

但是真正決定喬治亞州往哪邊搖擺的是亞特蘭大等城市周圍親商的溫和保守派白人群體。



[專訪歷史學家 James C. Cobb：溫和保守派白人，能否助賀錦麗奪得喬治亞州？](#)

延伸閱讀

2018年，現任州長布萊恩·坎普（Brian Kemp）競選州長時特別展示出持槍的陽剛鄉村白男形象，喬治亞的溫和保守派和女性選民顯然不吃這一套，最後坎普以1.5%的優勢險勝民主黨的斯泰茜·艾布拉姆斯（Stacey Abrams）。隨後，他在任期內更加謹慎溫和，不僅為這群亞特蘭大周圍的白人中產階級招商引資，甚至因為拒絕推翻2020年的競選結果受到特朗普的猛烈抨擊。因此，特朗普是否能持續吸引這些溫和的保守派，賀錦麗又要如何說服他們民主黨並非極左激進，成為兩黨在喬治亞州的選戰看點。不過喬治亞州的選民群體較為割裂，坎普投資電動汽車等溫和經濟政策是否會引起鄉村居民的反對，也尚未可知。

與此同時，共和黨掌控的喬治亞州競選委員會最近通過一項規定，賦予郡縣委員會調查違規投票的權力，若發現欺詐行為，整個選區則不計入總投票數。據[多家美國媒體分析](#)，2020年大選特朗普在喬治亞州只比拜登少了1萬餘張選票，只要委員會稱幾個選區有違規投票，就能改變整個總統選舉的結果。此舉遭到民主黨人強烈反對。



2024年10月13日，亞利桑那州普雷斯科特谷，共和黨總統候選人特朗普在芬德利豐田體育場舉行的競選集會上發表演講，一名電視記者在化妝。攝：Rodrigo Abd/AP/達志影像

## 南方州 Southern States：亞利桑那州、內華達州

與候選人頻繁造訪的鏽帶和陽光地帶相比，西南部搖擺州的17張選舉人票——亞利桑那州的11票和內華達州的6票並沒有受到太多關注。無論是候選人親自出席的集會，還是投放的競選廣告，這兩個州在七個關鍵州中都[排在最後](#)。

然而，這裏也是最能體現美國21世紀人口變化的地域。過去二十年裏，拉美裔選民人數在西南部[顯著增長](#)，亞利桑那增加10%，在內華達州增加7%。曾佔據投票主力的「沒有大學學位的白人」，在兩個州內比例均下降了兩位數。2020年大選中，更是出現了20%的「新選民」，比全國平均值高出6%。

選民結構的變化帶來了投票模式的改變，在過去兩屆大選中，內華達兩次投給民主黨候選人，亞利桑那則在2016年投給克林頓、2020年以小幅度的領先票數投給拜登（49.4%：49.1%）。共和黨一般能夠贏得更多沒有大學學位的白人選民的支持，民主黨則贏得受過大學教育的白人選民和亞裔美國人的支持，同時在黑人選民和拉美裔選民中也保持優勢。

過去四年內，部分拉丁裔選民向共和黨轉移。據[民調網站539追蹤](#)，民主黨優勢在這兩州內下降，單一的移民問題也不再能決定選票的流向。拉丁裔內部女性選民、35歲以下二、三代移民的崛起，都讓這一群體變得更加多元，更加難以說服。

由於地處邊境，移民話題曾博取選民們的關注。然而最新調查顯示，經濟發展和通貨膨脹已經成為當地選民的投票「試金石」。兩州的墮胎權也都將於今年通過公民簽名進入公投，據報道，兩州內的公益聯盟都收集了數十萬簽名。因此，對墮胎權的熱情是驅使選民填寫選票的因素之一。

目前，賀錦麗在內華達有1%的優勢，特朗普則在亞利桑那州領先2%。

### 亞利桑那州（11張選舉人票）

亞利桑那州90%的選民都聚集在大城市，鳳凰城和圖森一直是民主黨的主要支持區。餘下13個縣則以農村為主，相對保守且在過去選舉中傾向於共和黨。

亞利桑那州的拉丁裔選民佔總人數的25%，四年前的大選見證了這一群體如何讓紅州變藍。2020年，當地拉丁裔公益組織在選前組織了大型拜票和宣傳活動，73%的拉丁裔選民選擇了拜登，選民投票率與2016年相比也上升了20%。

全國拉丁裔民選協會[預測](#)這一趨勢將會在在2024大選中保持，每四名選民中就將會有一人是拉丁裔（23.5%）。

儘管拉丁裔選民整體更傾向於民主黨，但該群體在過去四年中逐漸展現出多樣性。在2020年大選中，拉丁裔選民對民主黨的支持下降4%，不少人「向右轉」。這一趨勢在2024年似乎仍在增長。在[10月釋出一項民調](#)中顯示，特朗普對經濟的政策更受拉丁裔男性青睞，他在該群體中領先賀錦麗15%。

2020年，全國大選數據顯示，有[22%](#)的拉丁裔選民是「首次投票者」，這個長期民主黨陣營的政治傾向也隨之改變。根據Latino Decisions的民意調查，第一代拉丁裔美國人支持民主黨的可能性比第三代或更後代高出12%（84% 對 72%），儘管這兩個群體都強烈支持民主黨。這代表隨着代際更迭，新一代



拉丁裔後裔的投票模式也在發生改變。雖然有可能收到家族歷史投票傾向的影響，但對民主黨的粘性相對減弱。

同時，35歲以下的拉丁裔**見證了**「民主黨移民改革的失敗」，相比祖輩更有可能對民主黨不滿。538民調分析這一類選民「容易被說服」，因為他們與兩黨在歷史上沒有深刻聯繫，父母的政治參與率也不高。

對於該族裔、尤其是二、三代以後的選民，經濟已經超過移民問題成為最受關注的議題，[約30%的選民](#)表示通貨膨脹或經濟是驅動他們投票的核心議題。墮胎權利獲得17%選民的關注。絕大多數將墮胎視為最重要問題的選民表示，賀錦麗會做得更好。

2024年4月，亞利桑那州最高法院恢復了1864年全面的墮胎禁令，該裁決表明醫生可能會因提供或協助墮胎而被定罪。為了推翻這一法案，當地公益組織收集了約578,000個有效簽名，使墮胎權進入亞利桑那州公投。因此，儘管共和黨的經濟政策對拉丁裔選民仍有吸引力，對墮胎權的支持卻有可能讓更多新選民**選擇民主黨**。

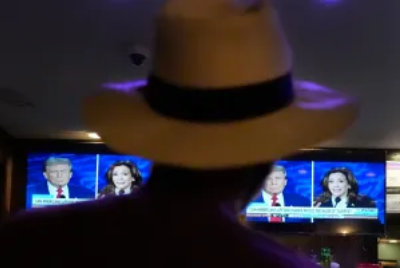
**內華達州（6張選舉人票）**

在過去四屆選舉中，內華達州都選擇了民主黨候選人，但該州歷史上則是多次支持共和黨。該州既有被稱為民主黨堡壘的拉斯維加斯，也有像東北部的艾爾科縣（Elko County）這樣的郊區農村地區，傾向支持共和黨。

無論是2015年的克林頓還是2020年的拜登，都僅以**微弱優勢**贏下該州。

在所有搖擺州中，內華達擁有選舉人票最少，僅持有6票，但該州的人口構成讓該州在全國範圍內受到關注，成為兩黨戰場。

內華達不僅有20%的拉丁裔人口，亞裔合格選民自2008年以來也上升到了10%。該地區擁有約80,000菲律賓裔選民，而2020年兩位候選人在內華達州的票數僅相差35,000。因此，這一群體的票數顯得至關重要。



[H-1B或教育焦慮？賀錦麗和特朗普如何應對亞裔選民？ | Whatsnew](#)

[延伸閱讀](#)

大部分內華達州的選民關注經濟問題，該州在2024年成為全美最高失業率州，高於全國平均失業率4.2%，拉斯維加斯的失業率更是高達6.7%。

餐飲酒店業在拉斯維加斯的發達使當地餐飲服務業工會（Culinary Workers Union）在選舉中扮演重要角色。2020年，工會不僅進行拉票活動，還在選舉日當天運送工人到投票站。這些努力使三名民主黨眾議員保住了搖擺席位。

為吸引當地35萬服務業工人的支持，特朗普和賀錦麗先後提出取消小費聯邦稅收。作為擁有全美最高比例小費收入的州，小費課稅政策已經成為內華達州的焦點。

本刊載內容版權為端傳媒或相關單位所有，未經[端傳媒編輯部](#)授權，請勿轉載或複製，否則即為侵權。