

超强台风“苏拉”吹袭香港，或为1962年后最强风暴之一 | Whatsnew

傍晚，天文台更新预测，将海水上涨的预测由5米调至6米，“最高水位可能达历史纪录”。



2023年9月1日，超强台风苏拉逐步靠近香港，尖沙咀的市民在8号风球下逆风而行。摄：林振东/端传媒

端传媒编辑部 发自新加坡刊登于 2023-09-01

[#天文台](#) [#水浸](#) [#台风苏拉](#) [#极端天气](#) [#台风](#) [#香港](#)

9月1日下午，中心最大持续风力超过每小时200公里的超强台风“苏拉”进入香港周边100公里之内，将于2日凌晨在香港以南极近距离掠过。这是2023年台风季至今袭击香港的最强风暴，也有可能成为香港有纪录以来的最强风暴之一。

今日（1日）下午6时20分，香港天文台发出“九号烈风或暴风风力增强信号”，预计“苏拉”会在午夜前后在九龙半岛以南约40公里处掠过，“市民须保持高度警觉”。天文台指会视乎本地风力变化，评估是否需要发出“十号飓风信号”。

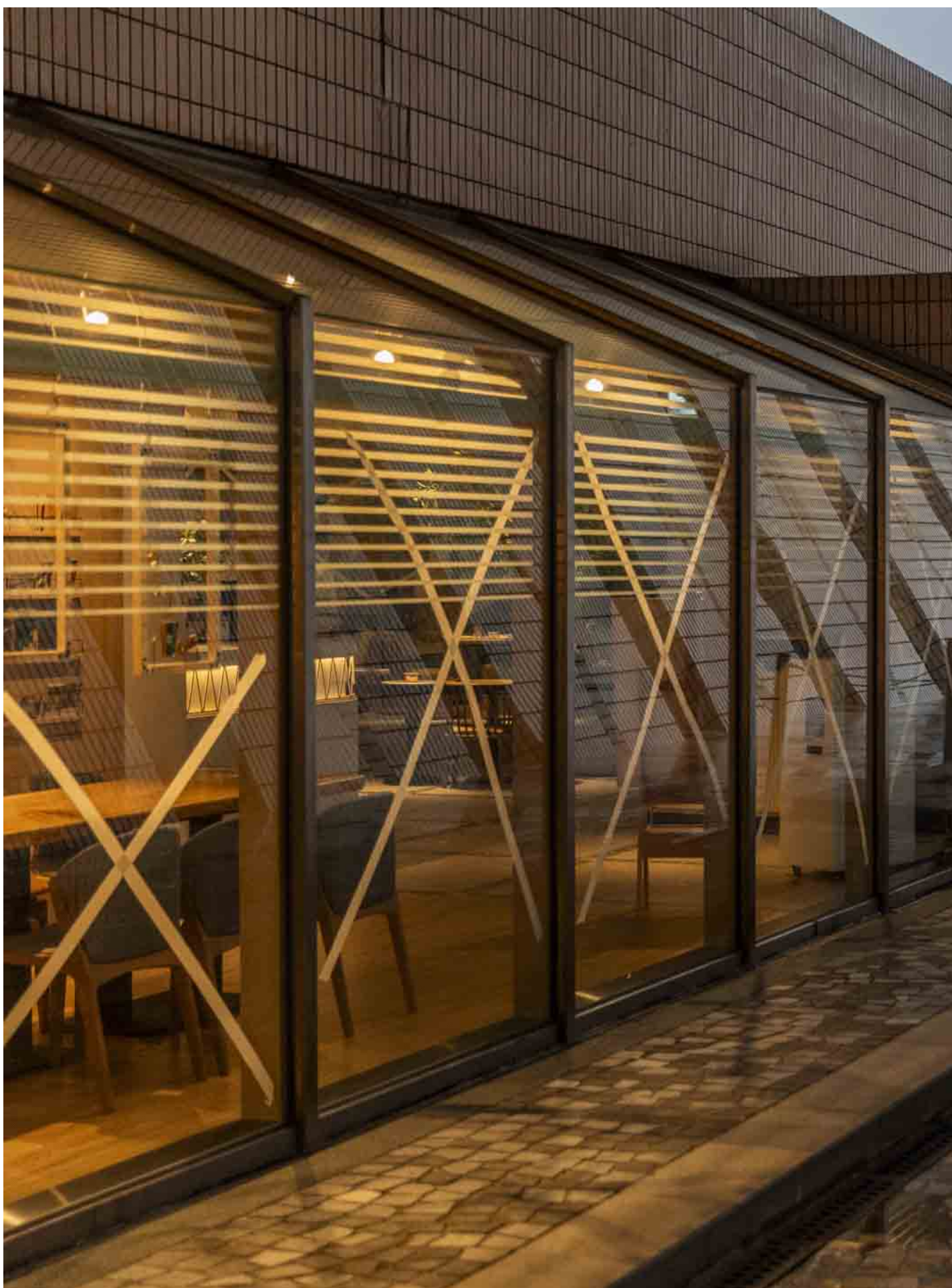
“苏拉”的12级飓风圈直径约为70公里，这意味着香港岛、九龙、新界南部、南丫岛、大屿山等地都将出现12级乃至以上的狂风。

“苏拉”的名称由越南气象部门给出，为一种当地特有的生物“中南大羚”。其于8月22日在菲律宾吕宋岛东北偏东海域生成，受同时间太平洋上其他台风的牵扰，“苏拉”在该海域呈现出“兜圈”的走势，最终通过巴士海峡进入南海。期间，“苏拉”避开了台湾和吕宋岛的山脉，中心持续风力一度上升至超过每小时230公里。

进入南海后，分析称由于南海北部的水温较高，“苏拉”仍得到充足的能量支持，得以维持超强台风的风力。香港天文台和政府飞行服务队于9月1日早晨派载人飞机飞入台风眼探测后，测出每小时210公里的持续风速。

截至下午6时，政府指香港各区共开放39个临时庇护中心，至今共有331人入住。政府1823电话中心收到29宗塌树报告，渠务署收到7宗水浸个案；政府暂时未收到山泥倾泻报告。医院管理局亦表示，截至今日下午5时40分，3名男子在风暴期间受伤，前往公立医院急症室求诊。

在邻近香港的中国大陆广东省，深圳、汕头、河源、惠州等多个城市宣布中小学及幼稚园开学时间推迟至9月4日，省内多条铁路，包括来往香港的高速铁路都已停运。深圳市更在9月1日下午宣布全市停工应对风暴。



2023年9月1日，尖沙咀的商店做好防风措施。摄：林振东/端传媒

风暴潮似“温黛”，或为香港有记录来最强台风之一

强风“苏拉”袭港，天文台最先于8月30日下午5时40分发出一号戒备信号，并在31日下午3时40分改发三号强风信号。至9月1日凌晨2时40分，当局改发八号西北烈风或暴风信号。

凌晨发布八号热带气旋警告后，香港天文台台长陈柏纬提醒公众，“苏拉”在香港部分地区引发的风暴潮有可能达历史高位，沿岸低洼地区或严重水浸。其中特别指出位于沙田、大埔一带的吐露港，海水可能上升到海图基准面上5米，接近1962年超强台风“温黛”的袭港纪录。

“温黛”是香港战后破坏力最大的台风之一，1962年9月1日正面吹袭香港，中心在九龙西南偏南约20公里处掠过。台风在香港共造成183人死亡、108人失踪，超过7万人无家可归，亦造成中国大陆251人丧生。

根据历史资料，“温黛”的核心风圈小、风速变化快，被正面吹袭时，市区从8-9级“烈风”风速转至12级“飓风”风速只有极短时间。

和“温黛”类似，“苏拉”也是较小型、较紧凑的台风，其12级飓风圈半径约为70公里；相比之下，2018年吹袭珠江三角洲的台风“山竹”，其登陆前的飓风圈半径大于100公里。但“苏拉”的风眼结构更加完整，中心持续风速也在接近香港前维持于每小时200公里以上，是南海北部登陆前极少有的超强台风形态。

傍晚，天文台更新预测，将海水上漲的预测由5米调至6米，“最高水位可能达历史纪录”。



2023年9月1日，鲤鱼门的酒家用沙袋堆放在入口处，以防止海水倒流。摄：Li Zihua/China News Service/VCG via Getty Images

离岛和东部沿海地区水浸，市民堆沙包、档水板应对

强风登陆，香港的离岛居民首当其冲。在大屿山大澳，早上有居民拍到前街及码头一带水深至脚眼，侯王庙外水深及膝，有垃圾桶在水上飘浮。一些餐厅前一晚已加设水闸和堆放沙包，仍有少许海水涌进店内；海味店亦搬高货物，准备水泵。

大澳乡事委员会主席、离岛区议员何绍基指出，以过往台风天鸽及山竹的经验，大潮会升至3.5至3.8米，加上极端天气等因素的影响，今次台风苏拉的大潮最高可能升至4米。警察和消防等多个部门派员到大澳乡事委员会，设立紧急事故协调中心。

民政事务总署陆续加开地区庇护中心。大澳地区有数千名长者居住，其中有百多个90岁或以上的长者，不少人住在低洼地区或棚屋；目前区内撤离清单上有约120至130多人，10名行动不便的长者已经被安排入住庇护中心。

位处海边的油塘将军澳鲤鱼门马环村早上亦出现水浸，有长者需要撤离；民众安全服务队派员在村中巡逻，他们配备绳索、头盔等装备。不少区内房屋和餐厅堆高沙包防范水浸，但海水涌过挡水板和沙包，淹没部分低洼房屋的地板。

在新界沙田，早于八号风球悬挂时，部分城门河的路段经已水浸。现时政府封闭城门河旁的部分行人隧道，单车径亦无法通行。在将军澳海边，行人路旁设有数层高的沙包及水马，八号风球悬挂时，仍有不少市民到场追风。



2023年9月1日，超强台风苏拉逐步靠近香港，8号风球下在尖沙咀海旁的市民。摄：林振东/端传媒

[#天文台](#) [#水浸](#) [#台风苏拉](#) [#极端天气](#) [#台风](#) [#香港](#)

本刊载内容版权为端传媒或相关单位所有，未经[端传媒编辑部](#)授权，请勿转载或复制，否则即为侵权。

端傳媒八週年 | 另一個世界仍然有可能

訂閱端傳媒，期待改變的你，
與亟待突破的我們，共同撐起另一個世界。

8週年尊享會員 特別優惠 **20%OFF**

[立即訂閱 →](#)

端傳媒的下一程，需要你的守護。今天就成為訂閱會員，支持我們走下去，支持華文世界不可或缺的深度報導和多元聲音。點擊了解更多[會員計畫](#)